

PLA LOCAL DE JOVENTUT



Ajuntament de
Barberà de la Conca

2008 - 2011

Barberà de la Conca



Maig 2008

1. Introducció	3
<ul style="list-style-type: none">• Territori i població• Equipaments	
2. Diagnòstic de la situació de partida	6
<ul style="list-style-type: none">• Aproximació quantitativa• Aproximació qualitativa• Conclusions: inquietuds i necessitats dels joves	
3. Visualització de les polítiques de joventut	10
4. Definició de les necessitats	12
5. Diagnosi	14
6. Programa d'actuacions	16
7. Objectius	19
<ul style="list-style-type: none">• Generals• Específics	
8. Metodologia	20
9. Temporalització	22
10. Recursos	26
<ul style="list-style-type: none">• Recursos humans• Recursos financers• Recursos funcionals	
11. Avaluació	27
<ul style="list-style-type: none">• Planificació de l'avaluació• Metodologia de l'avaluació	
12. Pressupost i pla de finançament	29
13. Difusió	30
Annexes	

1. Introducció

Pels abundants vestigis ibèrics i romans trobats arreu del terme, suposem que Barberà va ser poblat des de ben aviat.

La primera vegada que apareix el nom de Barberà és a l'any 945, en la donació feta pel comte Borrell de l'església de Sant Pere d'Ambigats al monestir de Sta. Cecília de Montserrat.

L'any 1143, Ramon Berenguer IV donà lloc als templers, els quals instauraren al castell una comanda (la Comanda de Barberà), que passà als hospitalers, al s. XIV, els quals en foren senyors fins a la desamortització.

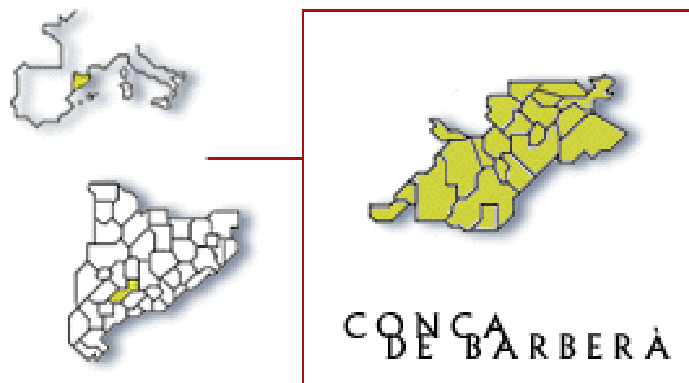
A mitjans del s. XIX, els pagesos conegueren una època brillant en l'economia que pocs anys més tard cau en una forta crisi, a causa de l'aparició de la fil·loxera. Aquest fou un dels motius pels quals els pagesos pobres intentessin, mitjançant l'associacionisme, salvar-se de la davallada. Amb aquest esperit es fundà a Barberà, l'any 1894, "La Sociedad de Trabajadores Agrícolas del Pueblo de Barberá", anomenada "La societat". Aquest va ser l'inici del cooperativisme agrari de les comarques tarragonines.

Anys després, els terratinents i petits propietaris del poble fundaren una altra cooperativa anomenada popularment "El Sindicat". Aquest fet dividí al poble en rics i pobres, segons es pertanyia a una o altra entitat. Fins després de la Guerra Civil, no es produeix la unificació de les dues cooperatives. Actualment la cooperativa de Barberà està integrada dins de la "Societat Cooperativa Catalana de Barberà Vinícola".

La població viu principalment de l'agricultura. El conreu més important és la vinya, seguida dels cereals. La Cooperativa Agrícola comercialitza vins blancs i rosats, sota la denominació d'origen de la Conca de Barberà. Les instal·lacions de la planta envasadora es troben al mateix poble de Barberà. També cal destacar que des de fa uns anys la Cooperativa de Barberà produeix cava de gran qualitat, anomenat actualment "Castell de la Comanda". Al terme hi ha abundància de corrents d'aigua subterranis i trobem moltes fonts i pous. Barberà també té abundància d'aigua i l'extensió d'horta és considerable. Hi ha també granjes avícoles. La tendència demogràfica del municipi és decreixent a partir del desastre de la fil·loxera. Aquesta tònica continua en l'actualitat.

Territori i població

Municipi de la Conca de Barberà, situat al sud-est de la comarca, fent límit amb el Camp. Té una extensió de 26'43 Km², sense elevacions importants, només petits tossals, entre els quals destaca el Tossal Gros. No passa cap riu pel terme. L'Anguera corre en direcció NE a SE, fent límit entre els termes de Barberà i Pira d'una banda, i per altra, la Guàrdia i Montblanc. El sistema hidrogràfic està format per torrents i rases que desguassen a l'Anguera. Dins el terme es troba el poble d'Ollers.



Comarca:	Conca de Barberà
Capital:	Montblanc
Província:	Tarragona
Habitants:	513 habitants (2007) 82 (joves de 14 a 29 anys, 2007)
Superfície:	26'43 Km ²
Densitat de població:	19,3 hab./km



Equipaments

Barberà de la Conca disposa dels següents equipaments:

Sala polivalent / local cultural

- Espai municipal polivalent on s'hi realitzen diverses activitats durant l'any. Ús per a entitats. De manera temporal és l'espai on es troben els joves actualment.

Pista poliesportiva

- Per a ús esportiu i d'oci

Piscina municipal

Sala polivalent

- Sala polivalent

Sala del cafè

- Sala on s'hi realitzen diverses activitats, teatre, ball ... durant l'any.

La regidoria de joventut té previst demanar la **subvenció de béns immobles** ja que vol **habilitar un espai** (baixos) d'un equipament situat al costat de l'Ajuntament.

Els joves no disposen d'un espai per a **ús habitual**, ja que la sala polivalent on es troben actualment està compartida a diverses entitats del municipi.

Els joves de Barberà de la Conca es volen organitzar com a entitat juvenil, per tant, necessiten un espai on es puguin reunir, trobar-se, programar les activitats de tot l'any i alhora realitzar-ne.

2. Diagnòstic de la situació de partida

Anàlisi de la realitat juvenil

Aproximació quantitativa

1. Població

Segons el padró municipal de l'any 2007, la població total de la població és de 513 habitants.

Total de joves

La població de joves d'edats compreses entre 14 i 29 anys es fixa en 82 persones, distribuïts en 35 dones i 48 homes.

Per la qual cosa, el percentatge de joves d'edats compreses entre 14 a 29 anys del municipi sobre el total de la població és del 16%.

Fons: Institut d'Estadística de Catalunya. Estadística de població 1996.

Aproximació qualitativa

5. Participació, salut, cohesió social, oci, cultura, mobilitat

Per tal de conèixer la realitat juvenil de Barberà de la Conca, la Regidoria de Joventut de l'Ajuntament de Barberà de la Conca amb el suport de l'Oficina dels Serveis a la Joventut del Consell Comarcal de la Conca de Barberà s'han dut a terme una Trobada Local amb els joves del municipi amb edats compreses entre els 14 i el 29 anys amb l'objectiu d'analitzar el context juvenil del municipi.

Barberà compta amb un grup de joves, que s'encarrega d'organitzar diverses actuacions en matèria de joventut durant l'any.

Trobada Local de joves:

Data: dilluns 17 de març de 2008

Hora: a les 19 h

Lloc: a la sala polivalent municipal

Nombre de participants: 11 joves, Xavier Àvila (Regidor) i Toni Ibarra (Dinamitzador comarcal)

Aquesta trobada va servir per recollir el màxim d'informació i conèixer la realitat juvenil de Barberà de la Conca. La metodologia de treball va ser una reunió amb els joves, el regidor de joventut de l'Ajuntament i el dinamitzador juvenil comarcal de l'Oficina de Serveis a la Joventut. Els joves van exposar les seves necessitats i inquietuds envers el municipi. Al final de la trobada es va passar una enquesta sobre la proposta de dinamització juvenil local.

L'objectiu d'aquesta trobada va ser canalitzar tota la informació rebuda i poder-ne extreure les conclusions per tal de conèixer la realitat juvenil i les inquietuds dels joves de Barberà de la Conca.

En l'enquesta es preguntaven temes de participació, associacionisme i dinamització juvenil local. L'enquesta va ser de tipus oberta, és a dir, els joves podien escollir diverses opcions o bé proposar-ne de noves.

Conclusions: inquietuds i necessitats dels joves

Trobada Local de joves

Una de les actuacions del Pla Comarcal de Joventut de la Conca per al 2008-2011 és donar continuïtat a les trobades de joves als municipis de la comarca.

A principis de l'any 2002 va tenir lloc la Trobada de joves de la Conca de Barberà, la qual es va valorar positivament tant pel número de participants, una cinquantena, com per l'activa participació i implicació dels joves assistents.

Des de l'Oficina de Serveis a la Joventut creiem que cal tenir molt present l'opinió dels joves de la nostra comarca per tal de detectar quines són les necessitats i inquietuds reals que tenen. Des de l'Oficina es compta amb un dinamitzador juvenil comarcal que dinamitzarà els plans locals que estiguin fets i alhora també impulsarà tot un seguit d'actuacions en l'àmbit de la participació.

Per poder copsar aquesta opinió a nivell de municipi el passat dilluns 17 de març a les 7 del vespre va tenir lloc la Trobada de joves de Barberà de la Conca, aquesta es va dur a terme conjuntament entre l'Ajuntament de Barberà de la Conca i l'Oficina de Serveis a la Joventut del Consell Comarcal. A més dels joves del municipi també hi va participar el Sr. Xavier Àvila, regidor de joventut de l'Ajuntament de Barberà de la Conca.

Un total d'onze joves de 14 a 29 anys van participar a la Trobada on hi van exposar les seves necessitats i inquietuds vers el poble.

Els joves de Barberà no disposen d'un espai jove on poder trobar-se, reunir-se o bé realitzar activitats de dinamització.

Durant la trobada els joves van exposar les següents actuacions:

- Dur a terme diverses activitats de dinamització (culturals i lúdiques) durant l'any
- Creació d'una entitat juvenil
- Ús temporal de la Sala polivalent de l'Ajuntament com a espai jove (espai on els joves puguin reunir-se i alhora realitzar-hi activitats)

- Adequació d'un espai municipal: Rehabilitació de l'equipament per convertir-lo en Espai jove

Els joves creuen important poder accedir a un espai jove on es puguin trobar, un lloc de referència, on gaudir del seu temps lliure, relacionar-se i alhora fer tallers, poder estudiar, disposar d'ordinadors amb connexió a Internet, etc.

L'Ajuntament té previst adequar els baixos d'un equipament municipal situat al costat, amb l'objectiu de convertir-lo en un Espai jove.

Per últim es va repartir un qüestionari sobre la dinamització juvenil local a cada jove assistent i no assistent a la trobada per tal de tenir constància per escrit de les seves necessitats i inquietuds. Es va realitzar el buidatge de les enquestes i es van posar de manifest els resultats de les enquestes.

3. Visualització de les polítiques de joventut

- Visualització de les polítiques de joventut (actuacions adreçades als joves de totes les àrees i regidories)

QUADRE 1

Línia d'actuació 1 EMANCIPACIÓ	Programa d'actuació	Pressupost	Col·laboració
Polítiques educatives	Cursos de l'Aula mòbil del Centre Telemàtic de la Conca de Barberà	0,00 €	Consell Comarcal de la Conca de Barberà Oficina de Serveis a la Joventut
Polítiques d'ocupació	Programa de suport a joves emprenedors	0,00 €	Consell Comarcal de la Conca de Barberà Secretaria de Joventut
Polítiques d'accés a l'habitatge	Borsa d'habitatge	0,00 €	Oficina de Serveis a la Joventut del Consell Comarcal Secretaria de Joventut
Polítiques de promoció de la salut	Xerrades de salut jove	300,00 €	Oficina de Serveis a la Joventut del Consell Comarcal Secretaria de Joventut
Polítiques culturals	Pack d'activitats d'estiu	400,00 €	Oficina de Serveis a la Joventut de la Conca de Barberà Secretaria de Joventut
	Sortides culturals	500,00 €	
Polítiques d'accés a la mobilitat	Transport Jove Nocturn	750,00 €	Oficina de Serveis a la Joventut de la Conca de Barberà Secretaria de Joventut

Línia d'actuació 2 PARTICIPACIÓ	Programa d'actuació	Pressupost	Col·laboració
Interlocució i execució en les polítiques de joventut	Trobades locals de Joves	0,00 €	Grup de joves de Barberà de la Conca
	Activitats pròpies del grup de joves	Subvenció Ajuntament	Oficina de Serveis a la Joventut de la Conca de Barberà Secretaria de Joventut
Suport a l'associacionisme	Relleu generacional	0,00 €	Continuar donant suport a les iniciatives ja consolidades al municipi on hi participen joves
Foment de la cultura de la participació	Consulta, discussió i avaluació del Pla Local de Joventut de Barberà de la Conca	0,00 €	Grup de joves de Barberà de la Conca Oficina de Serveis a la Joventut de la Conca de Barberà
	Dinamització juvenil a Barberà de la Conca	2,500 €	Secretaria de Joventut

4. Definició de necessitats

Línia d'actuació 1 EMANCIPACIÓ	Necessitats i problemàtiques bàsiques (conjunt de necessitats i problemàtiques detectades)	Objectius (fites a assolir per a cadascuna de les necessitats i problemàtiques)
Polítiques educatives	Manca l'oferta formativa de cursos específics	Ampliar l'oferta formativa
	Manca de transport per realitzar estudis fora de la comarca	Millorar el sistema de comunicacions entre municipis
Polítiques d'ocupació	Manquen llocs de treball especialitzats (joves amb titulacions d'estudis superiors)	Fomentar l'ocupació tècnica
Polítiques d'accés a l'habitatge	Els preus de l'habitatge son massa elevats, no son adients a les necessitats dels joves	Assessorament als joves de les ajudes existents en temes d'habitatge
	Manca habitatge assequible (lloguer, compra)	Fer un estudi de les cases en desús per a destinar-les a habitatge jove
	Manca l'accés a la informació sobre les polítiques d'habitatge	Assessorament als joves de les ajudes existents en temes d'habitatge
Polítiques de promoció de la salut	Ampliar el nombre de xerrades de prevenció i adreçar-les al col·lectiu jove	Dur a terme xerrades de conscienciació, prevenció i informació als joves per a disminuir-ne el consum Dur a terme xerrades de prevenció sobre conductes sexuals de risc
Polítiques culturals	Ampliar l'oferta de sortides culturals	Dur a terme diverses sortides culturals
Polítiques d'accés a la mobilitat	Dificultat dels joves sense transport propi per a desplaçar-se a altres indrets amb transport públic i facilitar així les seves relacions amb joves d'altres poblacions	Satisfer les mancances a nivell de transport públic

Línia d'actuació 2 PARTICIPACIÓ	Necessitats i problemàtiques bàsiques (conjunt de necessitats i problemàtiques detectades)	Objectius (fites a assolir per a cadascuna de les necessitats i problemàtiques)
Interlocució i execució en les polítiques de joventut	Manca de coordinació entre l'Administració i el grup de joves de Barberà de la Conca	Crear una entitat juvenil
	Manca de participació d'una part del col·lectiu jove en les polítiques de joventut	Promocionar la creació d'una entitat juvenil i així fomentar la participació juvenil en polítiques de joventut
Suport a l'associacionisme	Manca la figura d'una entitat juvenil per dissenyar, coordinar i executar la dinamització juvenil	Crear una entitat juvenil
	Relleu generacional	Continuar donant suport a les iniciatives ja consolidades al municipi on hi participen joves
Foment de la cultura de la participació	Manca d'integració completa per part d'alguns joves que mostren passotisme davant les iniciatives de l'Ajuntament i la regidoria de joventut	Intentar captar i commoure als joves més reticents a col·laborar de manera activa i desenvolupant accions que siguin del seu interès i que els puguin beneficiar i fer-los veure la utilitat de participar en les polítiques de joventut del municipi

5. Diagnosi

Línia d'actuació 1 EMANCIPACIÓ	Necessitats i problemàtiques bàsiques	Visualització polítiques de joventut	Readaptació / canvi d'actuacions i prioritats
Polítiques educatives	Manca l'oferta formativa de cursos específics	Cursos de l'Aula mòbil del Centre Telemàtic de la Conca de Barberà	Ampliar l'oferta educativa d'estudis superiors
	Manca de transport per anar a estudiar fora de la comarca		Millorar el sistema de comunicacions entre municipis
Polítiques d'ocupació	Manquen llocs de treball especialitzats (joves amb titulacions d'estudis superiors)	Programa de suport a joves emprenedors	Fomentar l'ocupació tècnica
Polítiques d'accés a l'habitatge	Els preus de l'habitatge son massa elevats, no son adients a les necessitats dels joves	Borsa d'habitatge	Assessorament als joves de les ajudes existents en temes d'habitatge
	Manca habitatge assequible (lloguer, compra)		Fer un estudi de les cases en desús per a destinar-les a habitatge jove
	Manca l'accés a la informació sobre les polítiques d'habitatge		Assessorament als joves de les ajudes existents en temes d'habitatge
Polítiques de promoció de la salut	Ampliar el nombre de xerrades de prevenció i adreçar-les al col·lectiu jove	Pack d'activitats d'estiu	Dur a terme xerrades de conscienciació, prevenció i informació als joves per a disminuir-ne el consum
		Transport Jove Nocturn	
		Xerrades de salut jove	Dur a terme xerrades de prevenció sobre conductes sexuals de risc
		Campanya de Transport Nocturn	
Polítiques culturals	Interès juvenil en tradicions populars (Gegants, nans, capgrossos i gralles)	Curs de construcció de nans i capgrossos	Crear un grup de grallers, gegants i nans
	Interès juvenil en activitats de dinamització culturals	Sortides culturals	Ampliar l'oferta de sortides culturals
Polítiques d'accés a la mobilitat	Dificultat dels joves sense transport propi per a desplaçar-se a altres indrets amb transport públic i facilitar així les seves relacions amb joves d'altres poblacions	Transport Jove Nocturn	Satisfer les mancances a nivell de transport públic

Línia d'actuació 2 PARTICIPACIÓ	Necessitats i problemàtiques bàsiques	Visualització polítiques de joventut	Readaptació / canvi d'actuacions i prioritats
Interlocució i execució en les polítiques de joventut	Manca de coordinació entre l'Administració i el grup de joves de Barberà de la Conca	Trobada Local de Joves	Crear una entitat juvenil
		Activitats pròpies del grup de joves	Donar suport a les iniciatives ja existents i promoure'n de noves
Suport a l'associacionisme	Manca la figura d'una entitat juvenil per dissenyar, coordinar i executar la dinamització juvenil	Activitats pròpies del grup de joves	Crear una entitat juvenil Continuar donant suport a les iniciatives ja consolidades al municipi on hi participen joves
Foment de la cultura de la participació	Manca d'integració completa per part d'alguns joves que mostren passotisme davant les iniciatives de l'Ajuntament i la regidoria de joventut	Consulta, discussió i avaluació del Pla Local de Joventut de Barberà de la Conca	Intentar captar i commoure als joves més reticents a col·laborar de manera activa i desenvolupant accions que siguin del seu interès i que els puguin beneficiar i fer-los veure la utilitat de participar en les polítiques de joventut del municipi

6. Programa d'actuacions - quadre resum - Període d'execució del Pla (2008-2011)

Línia d'actuació 1 EMANCIPACIÓ	Programa	Objectius	Indicadors	Col·laboracions
Polítiques educatives	Aula mòbil del Centre Telemàtic de la Conca de Barberà	Potenciar la integració i la coordinació dels diferents agents socioeducatius en la política educativa	-Nombre de cursos	Consell Comarcal de la Conca de Barberà Oficina de Serveis a la Joventut Secretaria de Joventut
		Fomentar l'educació en valors		
		Facilitar l'accés al sistema educatiu		
Polítiques d'ocupació	Programa de suport als joves emprenedors	Fomentar la creació d'ocupació de qualitat	-Nombre de consultes i/o projectes	Consell Comarcal de la Conca de Barberà Oficina de Serveis a la Joventut Secretaria de Joventut
		Establir mecanismes per lluitar contra la precarietat laboral		
		Potenciar i ampliar els mecanismes d'orientació i acompanyament laboral		
		Facilitar els processos de transició de la formació en el treball		
Polítiques d'accés a l'habitatge	Borsa d'habitatge	Facilitar l'accés a l'habitatge	-Nombre de contractes	Consell Comarcal de la Conca de Barberà Oficina de Serveis a la Joventut Secretaria de Joventut
		Fomentar experiències alternatives en matèria d'habitatge	-Nombre de consultes	
Polítiques de promoció de la salut	-Pack d'activitats d'estiu -Transport Jove Nocturn -Xerrades de salut jove	Promoure estils de vida i conductes saludables	-Nombre de xerrades	Consell Comarcal de la Conca de Barberà Secretaria de Joventut
		Potenciar la formació en salut	-Nombre de tallers	
		Apropar el sistema sanitari i les persones joves	-Nombre de participants	



Polítiques culturals	- Pack d'activitats d'estiu - Sortides culturals	Promoure la cultura i les formes d'expressió juvenil	-Nombre de xerrades -Nombre de tallers -Nombre de participants	Consell Comarcal de la Conca de Barberà Oficina de Serveis a la Joventut Ajuntament de Barberà de la Conca Secretaria de Joventut
		Facilitar l'accés a la cultura		
		Potenciar l'ús de les TIC		
		Fomentar una imatge no discriminatòria ni estereotipada de la realitat juvenil en els mitjans de comunicació social		
		Fomentar l'ús social de la llengua catalana entre les persones joves		
Reconèixer i fomentar la realitat multicultural de la societat catalana i les relacions internacionals				
Polítiques d'accés a la mobilitat	Transport jove nocturn	Garantir el dret a la mobilitat de tots els i les joves del país	-Nombre de serveis -Nombre d'usuaris	Oficina de Serveis a la Joventut Ajuntament de Barberà de la Conca Secretaria de Joventut
		Potenciar una xarxa de transport públic que s'adeqüi a les necessitats de mobilitat de les persones joves		
		Afavorir alternatives al transport privat		

Línia d'actuació 2 PARTICIPACIÓ	Programa	Objectius	Indicadors	Col·laboracions
Interlocució i execució en les polítiques de joventut	Trobades locals de Joves	Reconèixer, reforçar i establir espais de diàleg i gestió entre joves, col·lectius de joves i l'Administració.	-Nombre de trobades locals de joves	Oficina de Serveis a la Joventut Joves de Barberà Secretaria de Joventut
	Activitats pròpies del grup de joves		-Nombre d'actuacions -Nombre de participants	
Suport a l'associacionisme	Relleu generacional	Reconèixer, impulsar i donar suport a l'associacionisme juvenil	-Nombre de trobades locals de joves	Oficina de Serveis a la Joventut Joves de Barberà Secretaria de Joventut
		Potenciar la visualització al conjunt de la societat de les competències que desenvolupen les joves i els joves associats	-Nombre d'actuacions -Nombre de participants	
Foment de la cultura de la participació	Consulta, discussió i avaluació del Pla Local de Joventut de Barberà de la Conca	Educar en la participació	-Nombre de trobades locals de joves -Nombre d'actuacions -Nombre de participants	Oficina de Serveis a la Joventut Joves de Barberà Secretaria de Joventut
		Garantir la igualtat d'oportunitats de totes les persones joves en la participació en els projectes col·lectius		
	Dinamització juvenil a Barberà de la Conca	Fomentar i reconèixer formes noves de participació		
		Impulsar la participació juvenil local		

7. Objectius

Objectius generals i específics

Objectius generals	Objectius específics
- Fomentar les polítiques de joventut i la participació entre els joves del municipi	<ul style="list-style-type: none"> - Dur a terme tres trobades de joves anuals - Crear una entitat juvenil - Habilitació del nou Espai Jove
- Dotar de recursos tècnics a l'Ajuntament de Barberà de la Conca per tal de fomentar les polítiques de joventut	<ul style="list-style-type: none"> - Dur a terme dues permanències tècniques mensuals a l'Ajuntament de Barberà de la Conca (amb un total de vint-i-quatre anuals) durant l'any 2008 – 2009 (Servei Comarcal Itinerant de Joventut) - Signar un conveni de col·laboració en matèria de joventut (2008-2011) entre l'Ajuntament de Barberà de la Conca i el Consell Comarcal de la Conca de Barberà
- Facilitar l'accés a l'habitatge als joves de Barberà de la Conca	<ul style="list-style-type: none"> - Dur a terme una xerrada informativa sobre la borsa d'habitatge
- Promoure conductes i estils de vida saludables	<ul style="list-style-type: none"> - Dur a terme una xerrada de prevenció d'accidents de trànsit - Dur a terme una xerrada de prevenció de conductes de risc en el consum d'alcohol i d'altres substàncies - Dur a terme una xerrada de prevenció de conductes de risc en la sexualitat
- Afavorir l'arrelament de la població jove als municipis	<ul style="list-style-type: none"> - Dur a terme una activitat mensual (cultural, social o lúdica) involucrant la participació juvenil envers el poble
- Educar en la participació	<ul style="list-style-type: none"> - Dur a terme una activitat d'iniciativa juvenil involucrant la participació del poble
- Desenvolupar i potenciar serveis adreçats a la població jove	<ul style="list-style-type: none"> - Donar suport a les iniciatives del grup de joves de Barberà de la Conca ja existents

8. Metodologia

Transversalitat

Interdepartamentalitat

- Ajuntament de Barberà de la Conca
- Regidoria de joventut
- Regidoria de festes
- Comissió de festes
- Joves de Barberà de la Conca

Mecanismes de coordinació i funcionament coordinat entre departaments: Reunions de coordinació entre el dinamitzador compartit itinerant de joventut i el regidor de joventut de l'Ajuntament de Barberà de la Conca.

Tipologia de la coordinació: L'elaboració del disseny, la implementació i l'avaluació del Pla Local de Joventut serà compartida entre el dinamitzador compartit itinerant de joventut i el regidor de joventut de l'Ajuntament de Barberà de la Conca.

Interinstitucionalitat

- Ajuntament de Barberà de la Conca
- Oficina de Serveis a la Joventut de la Conca de Barberà
- Coordinació Territorial de Joventut
- Secretaria de Joventut
- Entitats municipals
- ZER

Mecanismes de coordinació i funcionament coordinat: Reunions de coordinació entre el dinamitzador compartit itinerant de joventut i el regidor de joventut de l'Ajuntament de Barberà de la Conca. Es duran a terme reunions i trobades amb els joves del municipi conjuntament amb el dinamitzador compartit itinerant i el regidor de joventut.

Tipologia de la coordinació: Reunions comarcals amb els regidors de joventut i la Coordinació Territorial de Joventut.

Participació jove

Treball per l'entesa entre l'Administració i les diferents formes de participació dels joves; l'associacionisme formal o no constituït formalment, els moviments socials, els grups de joves i els joves com a col·lectiu individual.

- Joves de Barberà de la Conca
- Grup de joves de Barberà de la Conca

Mecanismes de coordinació i funcionament coordinat: Es duran a terme reunions de coordinació i trobades amb els joves del municipi conjuntament amb el dinamitzador compartit itinerant i el regidor de joventut.

Tipologia de la coordinació: Els joves participaran en el disseny, la implementació i l'avaluació del Pla Local de Joventut.

La figura del dinamitzador mancomunat

Descripció

El dinamitzador compartit itinerant ha servit per endegar un nou procés de participació, ahora que també **ha posat de manifest les mancances que hi havia en matèria de Joventut**. D'altra banda, però, gràcies als **Plans locals de Joventut s'ha pogut donar continuïtat al projecte de participació iniciat i assolir els objectius en matèria joventut al Pla Local 2008-2011**.

La possibilitat de comptar amb un dinamitzador de Joventut mancomunat és una mesura molt escaient donades les condicions de manca de personal tècnic.

L'Ajuntament confia en el dinamitzador de joventut itinerant per donar continuïtat als processos de participació i coordinació. Per l'Ajuntament és molt important la implicació dels joves en la vida social del municipi i, gràcies a aquest projecte els resultats són positius. Barberà de la Conca necessita aquest recurs tècnic per executar i assolir els objectius fixats en

matèria de joventut, alhora que també és important per motivar i sensibilitzar els joves amb l'objectiu de fomentar l'arrelament.

Així doncs, una de les propostes d'actuació pel 2008 i 2009 és donar continuïtat al projecte de dinamització itinerant.

Metodologia

El dinamitzador compartit itinerant, gràcies al conveni signat entre l'ajuntament i el consell comarcal, ha establert un horari de permanències. Tanmateix i sempre que sigui necessari manté reunions de coordinació amb els regidors, els joves i les entitats del municipi per preparar i coordinar les actuacions descrites al Projecte de dinamització juvenil 2008-2009.

Horari de permanències

Els primers i tercers dimecres de 11.30 a 14.30 h.

Tasques

➤ Detectar les necessitats

-Dissenyar i implementar estratègies per analitzar les necessitats dels joves de Barberà de la Conca

-Copsar les necessitats i opinions dels joves

➤ Dissenyar, planificar, divulgar, dur a terme i avaluar els projectes

-Donar resposta a les necessitats detectades mitjançant la dinamització juvenil

➤ Tasques administratives

-Elaborar documents, informes, memòries, sol·licituds de subvenció i totes aquelles gestions vinculades a l'àrea de joventut

➤ Orientar, assessorar i oferir els seus coneixements

➤ Atenció presencial a la regidora i a l'alcalde

➤ Atenció presencial als joves

➤ Disseny, execució, avaluació i tramitació del Pla Local de Joventut, dels seus programes i dels seus projectes

➤ Desenvolupament del Pla Local

➤ Organització de Trobades de Joves



-
- **Organització d'activitats culturals, lúdiques i socials per als joves del municipi d'iniciativa municipal**

9. Temporalització

2008												
Programes / actuacions	Gener	Febrer	Març	Abril	Maig	Juny	Juliol	Agost	Setembre	Octubre	Novembre	Desembre
Polítiques educatives												
Aula mòbil del Centre Telemàtic de la Conca de Barberà												
Polítiques d'ocupació												
Programa de suport als joves emprenedors												
Polítiques d'accés a l'habitatge												
Borsa d'habitatge												
Polítiques de promoció de la salut												
Pack d'activitats d'estiu												
Campanya de prevenció del Transport Jove Nocturn												
Xerrades de salut jove												
Polítiques culturals												
Pack d'activitats d'estiu												
Sortides culturals												
Polítiques d'accés a la mobilitat												
Transport Jove nocturn												
Interlocució i execució en les polítiques de joventut												
Trobades locals de Joves												
Creació de l'entitat juvenil												
Activitats pròpies del grup de joves												
Habilitació del nou local de joves												
Suport a l'associacionisme												
Relleu generacional												
Foment de la cultura de la participació												
Consulta, discussió i avaluació del PLJ de Barberà de la Conca												
Dinamització juvenil a Barberà de la Conca												

2009												
Programes / actuacions	Gener	Febrer	Març	Abril	Maig	Juny	Juliol	Agost	Setembre	Octubre	Novembre	Desembre
Polítiques educatives												
Àula mòbil del Centre Telemàtic de la Conca de Barberà												
Polítiques d'ocupació												
Programa de suport als joves emprenedors												
Polítiques d'accés a l'habitatge												
Borsa d'habitatge												
Polítiques de promoció de la salut												
Pack d'activitats d'estiu												
Campanya de prevenció del Transport Jove Nocturn												
Xerrades de salut jove												
Polítiques culturals												
Pack d'activitats d'estiu												
Sortides culturals												
Polítiques d'accés a la mobilitat												
Transport Jove nocturn												
Interlocució i execució en les polítiques de joventut												
Trobades locals de Joves												
Activitats pròpies del grup de joves												
Habilitació del nou local de joves												
Suport a l'associacionisme												
Relleu generacional												
Foment de la cultura de la participació												
Consulta, discussió i avaluació del PLJ de Barberà de la Conca												
Dinamització juvenil a Barberà de la Conca												

2010												
Programes / actuacions	Gener	Febrer	Març	Abril	Maig	Juny	Juliol	Agost	Setembre	Octubre	Novembre	Desembre
Polítiques educatives												
Aula mòbil del Centre Telemàtic de la Conca de Barberà												
Polítiques d'ocupació												
Programa de suport als joves emprenedors												
Polítiques d'accés a l'habitatge												
Borsa d'habitatge												
Polítiques de promoció de la salut												
Pack d'activitats d'estiu												
Campanya de prevenció Transport Jove Nocturn												
Xerrades de salut jove												
Polítiques culturals												
Pack d'activitats d'estiu												
Sortides culturals												
Polítiques d'accés a la mobilitat												
Transport Jove nocturn												
Interlocució i execució en les polítiques de joventut												
Trobades locals de Joves												
Activitats pròpies del grup de joves												
Suport a l'associacionisme												
Relleu generacional												
Foment de la cultura de la participació												
Consulta, discussió i avaluació del PLJ de Barberà de la Conca												
Dinamització juvenil a Barberà de la Conca												

2011												
Programes / actuacions	Gener	Febrer	Març	Abril	Maig	Juny	Juliol	Agost	Setembre	Octubre	Novembre	Desembre
Polítiques educatives												
Aula mòbil del Centre Telemàtic de la Conca de Barberà												
Polítiques d'ocupació												
Programa de suport als joves emprenedors												
Polítiques d'accés a l'habitatge												
Borsa d'habitatge												
Polítiques de promoció de la salut												
Pack d'activitats d'estiu												
Campanya de prevenció del Transport Jove Nocturn												
Xerrades de salut jove												
Polítiques culturals												
Pack d'activitats d'estiu												
Sortides culturals												
Polítiques d'accés a la mobilitat												
Transport Jove nocturn												
Interlocució i execució en les polítiques de joventut												
Trobades locals de Joves												
Activitats pròpies del grup de joves												
Suport a l'associacionisme												
Relleu generacional												
Foment de la cultura de la participació												
Consulta, discussió i avaluació del PLJ de Barberà de la Conca												
Dinamització juvenil a Barberà de la Conca												

10. Recursos

Recursos humans

- Regidor de joventut de l'Ajuntament de Barberà de la Conca
- Dinamitzador compartit itinerant de joventut (Oficina de Serveis a la Joventut del Consell Comarcal de la Conca de Barberà. Categoria laboral C, 6 hores mensuals.

Recursos funcionals

- Sala polivalent / local cultural (temporal, ús compartit amb altres entitats)
- Pista poliesportiva
- Piscina municipal
- Local polivalent parroquial
- Sala del cafè

11. Avaluació

Planificació de l'avaluació

L'avaluació que es durà a terme per al Pla Local de Joventut 2008-2011 de Barberà de la Conca es realitzarà sobre la fase d'implementació; depenent de cada acció l'avaluació es farà conjuntament entre el regidor de joventut, el dinamitzador compartit itinerant de joventut i els joves de Barberà de la Conca.

La informació es recollirà mitjançant qüestionaris, reunions i observació; i l'avaluació es realitzarà de forma anual, considerant la possibilitat d'introduir avaluacions quan sigui necessari per reorientar les intervencions. En accions com els tallers, cursos i altres activitats de dinamització, l'avaluació es podrà quantificar mitjançant un qüestionari que ompliran els joves al finalitzar l'activitat.

Indicadors de l'avaluació

- Nombre de participants en les diferents activitats organitzades en el marc del Pla Local de Joventut de Barberà de la Conca
- Nombre d'activitats organitzades pels joves del municipi.
- Nombre de consultes a les permanències iniciades al municipi de Barberà de la Conca en matèria de joventut.

Metodologia de l'avaluació

Qui participa de l'avaluació?

En l'avaluació participarà el regidor de joventut de l'Ajuntament de Barberà de la Conca, el dinamitzador itinerant compartit de l'Oficina de Serveis a la Joventut de la Conca de Barberà i els joves de Barberà de la Conca.

Com / quan recollirem la informació?

La informació es recollirà per mitjà de qüestionaris, reunions de treball i a partir de l'observació. S'utilitzarà l'enquesta com a eina bàsica per recollir la màxima informació en quant a resultats obtinguts (quantitatius i qualitatis). Periòdicament també s'aniran fent reunions.



Quan obtindrem conclusions?

S'aniran fent reunions amb els joves per tal de fer un seguiment acurat de l'execució del Pla Local de Joventut per si en qualsevol moment fos necessari reorientar o adaptar-lo a les necessitats..

12. Pressupost i pla de finançament

Pressupost estimatiu del Projecte de dinamització juvenil de Barberà de la Conca

	Fons propis	Sol·licitud SJ	Total
Projecte de dinamització juvenil de Barberà de la Conca 2008	1.600,00€	2.400,00€	4.000€
Projecte de dinamització juvenil de Barberà de la Conca 2009	1.600,00€	2.400,00€	4.000€
Projecte de dinamització juvenil de Barberà de la Conca 2010	1.600,00€	2.400,00€	4.000€
Projecte de dinamització juvenil de Barberà de la Conca 2011	1.600,00€	2.400,00€	4.000€
		Total	16.000,00€

13. Difusió

La difusió es durà a terme de la següent manera:

Ajuntament de Barberà de la Conca:

- Reunions convocades per la regidoria de joventut
- Cartes personalitzades a tots els joves
- Cartells publicitaris
- Pàgina web de l'ajuntament: www.barbera.altanet.org

Joves de Barberà de la Conca

- Correu electrònic

Oficina de Serveis a la Joventut de la Conca de Barberà

- Pàgina web de l'OSJ: www.concajove.net
- Correu electrònic
- Pàgina web del Consell Comarcal: www.serviconca.org
- Servei de missatgeria instantània de l'OSJ: joventutconca@hotmail.com

Premsa local i comarcal

- Setmanari *Nova Conca*
- Setmanari *El pati*

Annexes

Annexe 1

CONVENI DE COL-LABORACIÓ EN MATÈRIA DE JOVENTUT ENTRE L'AJUNTAMENT DE BARBERÀ DE LA CONCA I EL CONSELL COMARCAL DE LA CONCA DE BARBERÀ

Montblanc, 27 de febrer de 2008

REUNITS

D'una part David Rovira i Minguella, president del Consell Comarcal de la Conca de Barberà (en endavant del CCCB), en ús de les atribucions previstes al Decret legislatiu 4/2003, de 4 de novembre, pel qual s'aprova el text refós de la Llei d'organització comarcal de Catalunya. I degudament facultat per aquest acte per acord de la Junta de Govern, en sessió plenària del dia 6 d'agost de 2007, en la qual va assistir Xavier Salvadó Vives, en qualitat de secretari del CCCB, que dóna fe de l'acte.

D'altra part Ramon Ribas i Solé, alcalde de Barberà de la Conca, (en endavant ajuntament) en virtut de les facultats que li atorga l'article 53.1.a) del Decret legislatiu 2/2003, de 28 d'abril, pel qual s'aprova el text refós de la Llei municipal i de règim local de Catalunya.

ACTUEN

Cadascú en nom i representació de les entitats respectivament esmentades i, reconeixent-se mútuament la capacitat legal suficient per a aquest acte i

MANIFESTEN

1. Que el Decret legislatiu 4/2003, de 4 de novembre, pel qual s'aprova el text refós de la Llei de l'organització comarcal de Catalunya, atorga als consells comarcals competències en matèria de d'assistència i cooperació als municipis.
2. Que el CCCB té signat un conveni amb la Secretaria de Joventut pel qual se li atorguen competències en matèria de joventut.
3. Que el CCCB disposa d'un servei tècnic especialitzat en matèria de joventut per donar suport als municipis en l'elaboració de plans locals de joventut, de projectes juvenils i de programes adreçats als joves.
4. Que l'Ajuntament de Barberà de la Conca està interessat en disposar del suport tècnic i dels serveis del CCCB en matèria de joventut.

D'acord amb aquests antecedents, ambdues parts

ACORDEN

Primer. L'objecte del següent conveni és la cooperació en matèria de suport tècnic a l'Ajuntament per promoure i fomentar els serveis de joventut i potenciar les polítiques de

joventut municipals, així com també posar a la disposició dels ajuntaments els programes propis del CCCB en matèria de joventut.

Segon. L'ajuntament està interessat en les actuacions següents:

- a) Elaborar o mantenir un Pla local de joventut i els seus programes en totes o cadascuna de les següents modalitats: assessorament, redacció i elaboració, seguiment, avaluació, direcció, execució i programes anuals.
- b) Adherir-se als projectes propis mancomunats que el CCCB posa a disposició dels ajuntaments de la comarca i que, per a l'exercici del 2008, són els de l'annex.

Terçer. Que el CCCB ofereix els seus serveis tècnics en la modalitat descrita anteriorment per tal que l'Ajuntament pugui realitzar un Pla local de joventut, projectes juvenils o programes adreçats a joves. El CCCB proporcionarà un tècnic de referència a l'Ajuntament, el qual prestarà els seus serveis durant un nombre determinat de dies i hores al mateix municipi en funció de les necessitats de l'Ajuntament i de la seva disponibilitat. L'Ajuntament es compromet a aportar un espai de treball en condicions i els recursos necessaris perquè el tècnic pugui realitzar les seves tasques amb normalitat.

Quart. Que el CCCB ofereix els seus programes propis a l'Ajuntament i que n'assumeix la seva direcció i llur execució. La concreció d'aquests programes en anys successius es farà en annexos al present conveni.

Cinquè. Que el CCCB assumeix els costos derivats d'aquests serveis i l'Ajuntament es compromet al seu cofinançament amb una aportació econòmica anual que es concretarà en annexos al present conveni.

Per establir aquesta aportació econòmica municipal es tindrà en compte el número d'habitants del municipi i l'aportació que el CCCB pugui rebre de la Secretaria de Joventut. També s'establirà un import mínim obligatori, fixat inicialment en 750 €, que es podrà modificar anualment.

Sisè. El present conveni entrarà en vigor el dia de la seva signatura. La durada prevista és el juny de 2011, coincidint en la finalització dels mandats municipals.

Setè. Per revisar el funcionament d'aquest conveni el CCCB organitzarà anualment un mínim de dues reunions amb els responsables municipals. En aquestes reunions es tractarà el cofinançament municipal i el programa d'activitats.

Vuitè. Aquest conveni es pot extingir amb anterioritat al termini fixat en la clàusula anterior pel motiu de dissens o per denúncia de qualsevol de les dues parts basades en la manca d'interès en el seu sosteniment o en l'incompliment de qualsevulla de les seves clàusules, sempre que la denúncia s'efectuï de forma fefaent i amb un mes d'antelació.

I en prova de la conformitat amb el contingut, les dues parts signen aquest conveni per duplicat en el lloc i data de l'encapçalament.

El president del Consell Comarcal
la Conca de Barberà

L'alcalde de l'Ajuntament de Barberà de de
la Conca

David Rovira i Minguella

Ramon Ribas i Solé

El secretari

Xavier Salvadó i Vives

ANNEX 2008

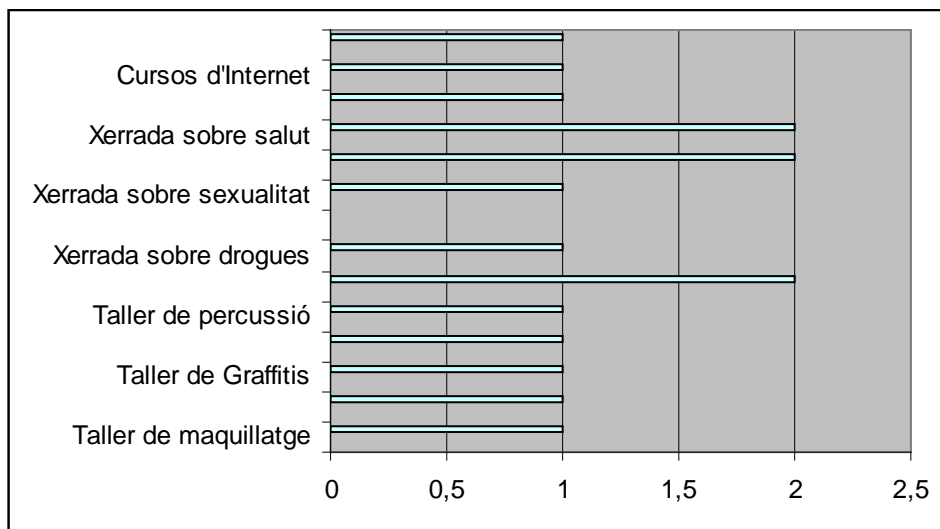
Ajuntament de:	Barberà de la Conca
Aportació econòmica:	750 €
Nom del tècnic:	Toni Ibarra Bové
Hores de dedicació exclusiva al mateix municipi:	6 h mensuals fins a un total de 78 hores anuals
Horari de permanències:	Dimecres, 11,30 hores a 14,30 hores (quinzenal)
Serveis:	Atenció presencial al regidor / alcalde
	Atenció presencial als joves
	Redacció i tramitació del Pla Local de Joventut, dels seus programes i dels seus projectes
	Desenvolupament del Pla Local
	Organització de Trobades de Joves
	Organització d'activitats culturals, lúdiques i socials per als joves del municipi d'iniciativa municipal
	Participació en el programa "Pack d'activitats d'estiu" del Consell Comarcal
	Participació en el programa "Transport Jove" del Consell Comarcal
	Participació en el programa d'activitats mancomunades organitzades pel Consell Comarcal
	Inclusió de la imatge corporativa municipal en la difusió de les activitats organitzades pel Servei de Joventut del Consell Comarcal

Annex 2



Imatge de la Trobada local de joves de Barberà de la Conca, dissabte 5 d'abril de 2008

Annex 3



Buidatge de les enquestes passades als joves a la Trobada Local de joves. Relació d'activitats i grau d'interès dels joves